

T.C  
OSMANGAZİ KAYMAKAMLIĞI  
HAYME ANA ANAOKULU MÜDÜRLÜĞÜ



**2024-2028 STRATEJİK PLANI**



### Okul/Kurum Bilgileri

<b>İli:</b> BURSA		<b>İlçesi:</b> OSMANGAZİ	
<b>Adres:</b>	Akpınar Mahallesi 4. Çamlık Sokak Numara: 6	<b>Coğrafi Konum (link)</b>	<a href="https://www.google.com/maps/place/HAYME+ANA+ANAOKULU/@40.2384514,28.9769638,19z/data=!4m2!1m5!3m4!2zNDc0DE0JzE2LjgiTiAyOMKwNTgnMzguOCJF!8m2!3d40.2380023!4d28.9774565!3m5!1s0x14ca1442b5870137:0x7c8ee3cf4455739!8m2!3d40.2387695!4d28.977495!16s%2Fg%2F11clv9mvf?hl=tr-TR&amp;entry=ttu">https://www.google.com/maps/place/HAYME+ANA+ANAOKULU/@40.2384514,28.9769638,19z/data=!4m2!1m5!3m4!2zNDc0DE0JzE2LjgiTiAyOMKwNTgnMzguOCJF!8m2!3d40.2380023!4d28.9774565!3m5!1s0x14ca1442b5870137:0x7c8ee3cf4455739!8m2!3d40.2387695!4d28.977495!16s%2Fg%2F11clv9mvf?hl=tr-TR&amp;entry=ttu</a>
<b>Telefon Numarası:</b>	02242418716	<b>Faks Numarası:</b>	
<b>e- Posta Adresi:</b>	759716@meb.k12.tr	<b>Web sayfası adresi:</b>	<a href="https://bursahaymeanaanaokulu.meb.k12.tr/tema/index.php">https://bursahaymeanaanaokulu.meb.k12.tr/tema/index.php</a>
<b>Kurum Kodu:</b>	759716	<b>Öğretim Şekli:</b>	İkili Eğitim

## SUNUŞ



Hayme Ana Anaokulu olarak en büyük amacımız, çocuklarımıza sadece sağlıklı bir ortam ve iyi koşullar hazırlamak değil, milli ve manevi değerlerine saygılı, öz kültürünü öğrenen, ecdadını tanıyan, tarihini bilen ve geleceğe umutla bakan bireyler yetiştirmektir. Yeteneklerinin keşfedildiği eğitim şekilleri ile kendine özgü yetenekler üzerine gelişen, temel motor becerileri doğru zamanda öğrenen bir eğitim ortamını sunmayı hedeflemekteyiz. Özellikle, hayatının ilköğrenimlerini yaşadığı ve psiko-sosyal davranışlarını şekillendirmeye başladığı bu okul öncesi dönemde çocukların, eğitime başlama çizgisinin hedefi görebilen, stratejisini iyi belirleyen kurumlarda adımını atması, hem ülkemiz hem de dünya coğrafyası üzerindeki tüm toplumlar adına ilmi düşüncenin ve dirilişin fitilini ateşleyecektir.

Türkiye Cumhuriyeti'nin temel ilkelerine ve hedeflerine sahip çıkarak önünü görebilen kurumların arasına girebilmek için hazırlamış olduğumuz, 2024-2028 yıllarını kapsayan bu stratejik planda emeği geçen, başta stratejik plan hazırlama komisyonu olmak üzere tüm çalışanlarımıza teşekkür ediyor; hazırlanan bu planın anaokulumuzun tüm öğrencilerine hayırlar getirmesini diliyorum.

Özdal DELİBAŞ  
OKUL MÜDÜRÜ

## İÇİNDEKİLER

SUNUŞ .....	4
1. GİRİŞ VE STRATEJİK PLANIN HAZIRLIK SÜRECİ .....	8
1.1 Strateji Geliştirme Kurulu ve Stratejik Plan Ekibi.....	8
1.2 Planlama Süreci .....	8
2. DURUM ANALİZİ .....	10
2.1 Kurumsal Tarihçe .....	11
2.2 Uygulanmakta Olan Stratejik Planın Değerlendirilmesi.....	12
2.3 Mevzuat Analizi.....	124
2.4 Üst Politika Belgeleri Analizi.....	14
2.5 Faaliyet Alanları ile Ürün/Hizmetlerin Belirlenmesi .....	16
2.6 Paydaş Analizi .....	17
2.7 Kuruluş İçi Analiz.....	21
2.7.1 Teşkilat Şeması .....	21
2.7.2 İnsan Kaynakları .....	22
2.7.3 Teknolojik Düzey.....	25
2.7.4 Mali Kaynaklar .....	26
2.7.5 İstatistik Veriler.....	27
2.8 Çevre Analizi (PESTLE).....	29
2.9 Güçlü ve Zayıf Yönler ile Fırsatlar ve Tehditler (GZFT) Analizi .....	30
2.10 Tespit ve İhtiyaçların Belirlenmesi .....	32
3. GELECEĞE BAKIŞ .....	34
3.1 Misyon.....	34
3.2 Vizyon .....	34
3.3 Temel Değerler .....	35
3.4 Amaç, Hedef ve Performans Göstergesi ile Stratejiler .....	36
4. MALİYETLENDİRME.....	41
5. İZLEME VE DEĞERLENDİRME .....	43
EKLER: .....	44

## Tablolar Listesi

<i>Tablo</i>	<i>Sayfa</i>
Tablo 1. Strateji Geliştirme Kurulu ve Stratejik Plan Ekibi Tablosu .....	8
Tablo 2. Mevzuat Analizi Tablosu .....	14
Tablo 3. Üst Politika Belgeleri Analizi Tablosu .....	15
Tablo 4. Faaliyet Alanlar/Ürün ve Hizmetler Tablosu .....	16
Tablo 5. Paydaş Sınıflandırma ve Önceliklendirme Tablosu .....	17
Tablo 6. Çalışanların Görev Dağılımı .....	22
Tablo 7. İdari Personelin Hizmet Süresine İlişkin Bilgileri.....	23
Tablo 8. Öğretmenlerin Hizmet Süreleri (Yıl İtibarıyla).....	24
Tablo 9. Kurumdaki Mevcut Hizmetli/ Memur Sayısı.....	24
Tablo 10. Okul/kurum Rehberlik Hizmetleri .....	24
Tablo 11. Teknolojik Araç-Gereç Durumu.....	25
Tablo 12. Fiziki Mekân Durumu.....	25
Tablo 13. Kaynak Tablosu .....	26
Tablo 14. Gelir-Gider Tablosu .....	26
Tablo 15. PESTLE Analiz Tablosu .....	29
Tablo 16. GZFT Analizi .....	30
Tablo 17. Tahmini Maliyet Tablosu .....	41

## *Şekil*

Şekil 1. Öğretmen anketi grafiği .....	19
Şekil 2. Veli anketi grafiği .....	20

# **1.BÖLÜM**

## **GİRİŞ VE STRATEJİK PLANIN HAZIRLIK SÜRECİ**

# 1. GİRİŞ VE STRATEJİK PLANIN HAZIRLIK SÜRECİ

## 1.1 Strateji Geliştirme Kurulu ve Stratejik Plan Ekibi

Stratejik Planlama çalışmaları, Millî Eğitim Bakanlığı Strateji Geliştirme Başkanlığının 2022-21 Sayılı Genelgesi gereğince başlatılmıştır.

Strateji Geliştirme Kurulu: Okul müdürünün başkanlığında, bir okul müdür yardımcısı, bir öğretmen ve okul/aile birliği başkanı ile bir yönetim kurulu üyesi olmak üzere 5 kişiden oluşan üst kurul kurulur.

Stratejik Plan Ekibi: Okul müdürü tarafından görevlendirilen ve üst kurul üyesi olmayan müdür yardımcısı başkanlığında, belirlenen öğretmenler ve gönüllü velilerden oluşur.

*Tablo 1. Strateji Geliştirme Kurulu ve Stratejik Plan Ekibi Tablosu*

Strateji Geliştirme Kurulu Bilgileri		Stratejik Plan Ekibi Bilgileri	
Adı Soyadı	Ünvanı	Adı Soyadı	Ünvanı
Özdal DELİBAŞ	Okul Müdürü	Özdal DELİBAŞ	Okul Müdürü
Ömer KAÇMAZ	Müdür Yrd.	Çiğdem BABALIK	Öğretmen
Zeynep EMRE	Rehber Öğretmen	Nigar BAKIM	Öğretmen
Nilüfer KÖLÜK	O.A.B. Başkanı	Elif CEYLAN	Veli
Selbi GÖÇMEN	O.A.B. Üyesi	Buket AÇIKGÖZ	Veli

## 1.2 Planlama Süreci

2024-2028 dönemi stratejik plan hazırlanma süreci Strateji Geliştirme Kurulu ve Stratejik Plan Ekibi'nin oluşturulması ile başlamıştır. Ekip tarafından oluşturulan çalışma takvimi kapsamında ilk aşamada durum analizi çalışmaları yapılmış ve durum analizi aşamasında, paydaşlarımızın plan sürecine aktif katılımını sağlamak üzere paydaş anketi, toplantı ve görüşmeler yapılmıştır. Durum analizinin ardından geleceğe yönelim bölümüne geçilerek okulumuzun amaç, hedef, gösterge ve stratejileri belirlenmiştir.



# **2.BÖLÜM**

## **DURUM ANALİZİ**

## 2. DURUM ANALİZİ

Stratejik planlama sürecinin ilk adımı olan durum analizi, okulumuzun/kurumumuzun “neredeyiz?” sorusuna cevap vermektedir. Okulumuzun/kurumumuzun geleceğe yönelik amaç, hedef ve stratejiler geliştirebilmesi için öncelikle mevcut durumda hangi kaynaklara sahip olduğu ya da hangi yönlerinin eksik olduğu ayrıca, okulumuzun/kurumumuzun kontrolü dışındaki olumlu ya da olumsuz gelişmelerin neler olduğu değerlendirilmiştir. Dolayısıyla bu analiz, okulumuzun/kurumumuzun kendisini ve çevresini daha iyi tanımasına yardımcı olacak ve stratejik planın sonraki aşamalarından daha sağlıklı sonuçlar elde edilmesini sağlayacaktır. Durum analizi bölümünde, aşağıdaki hususlarla ilgili analiz ve değerlendirmeler yapılmıştır;

- Kurumsal tarihçe
- Uygulanmakta olan planın değerlendirilmesi
- Mevzuat analizi
- Üst politika belgelerinin analizi
- Faaliyet alanları ile ürün ve hizmetlerin belirlenmesi
- Paydaş analizi
- Kuruluş içi analiz
- Dış çevre analizi (Politik, ekonomik, sosyal, teknolojik, yasal ve çevresel analiz)
- Güçlü ve zayıf yönler ile fırsatlar ve tehditler (GZFT) analizi
- Tespit ve ihtiyaçların belirlenmesi

## 2.1 Kurumsal Tarihçe

Bursa Hayme Ana Anaokulu Bursa İl Milli Eğitim Müdürlüğü tarafından Osmangazi İlçesi Akpınar mahallesinde 2014-2015 Eğitim Öğretim yılında hizmete açılmıştır.

Okulumuz bahçesinde oyun parkı, kum havuzu, ağaçlandırma, çimlendirme, bitki yetiştirme alanları oluşturularak bahçe düzenleme çalışmaları tamamlanmıştır. Bahçe kullanım alanını genişletme ile ilgili çalışmalar planlanmaktadır.

1 Müdür Odası, Destek Eğitim Sınıfı, Yemekhane, Mutfak, Rehberlik Hizmetleri Odası, 1 Memur Odası, 1 Müdür yardımcısı odası ve toplam 7 derslik bulunmaktadır.

Okulumuzda 1 Müdür, 1 Müdür Yardımcısı, 1 Rehber Öğretmen ve Psikolojik danışman, 12 Okul Öncesi Öğretmeni, 5 Yardımcı Personel görev yapmaktadır.

Okulumuz 2016 yılında Sağlık Bakanlığı ve Milli Eğitim Bakanlığı tarafından yapılan denetimde temizlik ve hijyen kurallarına uygun bulunduğundan “ Beyaz Bayrak “ almaya hak kazanmıştır. Okulumuz; “Beyaz Bayrak”, “ Beslenme Dostu Okul”, “Okulum Temiz”, “ e-Twinning Kalite Etiketini” sertifikalarına sahiptir.

Okulumuzda güvenlik tedbirleri üst düzeyde olup, okul içinde ve dışından güvenlik kamerası ve alarm sistemi bulunmaktadır. Öğrencilerimizin giriş çıkışlarında güvenliği kartlı otomasyon sistemi ile alınmaktadır.

Okulumuz ismini Süleyman Şah'ın eşi, Ertuğrul Gazi'nin annesi, Osmanlı Devleti'nin kurucusu Osmangazi'nin babaannesi olan Hayme Ana'dan almıştır.

## 2.2 Uygulanmakta Olan Stratejik Planın Değerlendirilmesi

Okulumuzun 2019-2023 dönemi yıllık planı üç tema üzerine şekillendirilmiş, temalara bağlı amaçlar, hedefler ve performans göstergeleri belirlenmiştir. Genel olarak okulumuzun stratejik planı hedeflerine ulaşma durumu aşağıdaki özet değerlendirme tablosundaki değerlerde gerçekleşmiştir.

STRATEJİK AMAÇ	STRATEJİK HEDEFLER	PERFORMANS GÖSTERGESİ	HEDEFLENEN	2023 GERÇEKLEŞEN
<b>TEMA I: EĞİTİM VE ÖĞRETİME ERİŞİM</b> <b>Stratejik Amaç 1:</b> Kayıt bölgemizde yer alan çocukların okullaşma oranlarını artıran, öğrencilerin uyum ve devamsızlık sorunlarını gideren etkin bir yönetim yapısı kurulacaktır	Stratejik Hedef 1.1. Öğrencilerin okula devamlarını sağlamak. Özürsüz devamsızlık durumları için önlemler almak.	Kayıt bölgesindeki öğrencilerden okula kayıt yaptıranların oranı (%)	100%	100%
		Okula yeni başlayan öğrencilerden oryantasyon eğitimine katılanların oranı (%)	100%	100%
		Bir eğitim ve öğretim yılı döneminde 20 gün ve üzeri devamsızlık yapan öğrenci oranı (%)	10%	5%
		Okulun özel eğitime ihtiyaç duyan bireylerin kullanımına uygunluğu (1=Uygun, 0=Uygun Değil)	1	1
		Okul açılmadan velilere yönelik okul öncesi eğitimin önemi ile ilgili rehberlik toplantısına katılım oranı	100%	70%
<b>TEMA II: EĞİTİM VE ÖĞRETİMDE KALİTENİN ARTIRILMASI</b> <b>Stratejik Amaç 2:</b> Okul Öncesi Eğitimin genel amaç ve temel ilkelerine uygun olarak çocukların beden, zihin ve duygularını destekleyerek, Türkçeyi doğru ve güzel konuşmaları, elverişsiz çevre ve ailelerden gelen çocuklar için ortak bir yetiştirme ortamı yaratarak onları ilkokula hazırlamak.	Stratejik Hedef 2.1. Eğitim-Öğretimin niteliğini arttırmak ve öğrencilerin yeteneklerini ortaya çıkarmak için, okulda sosyal, kültürel ve sportif etkinlikler yaparak, öğrenci başarısının arttırılmasına katkı sağlayabilmek.	Eğitim Öğretim yılında yapılan sanatsal, sosyal, spor ve kültürel faaliyet sayısı	30	30
		Okulun sahip olduğu sertifika sayısı (Beyaz Bayrak, Beslenme Dostu Okul vs gibi)	4	4
		Eğitim Öğretim yılında yapılan sanatsal, sosyal, spor ve kültürel faaliyetlere katılan öğrenci oranı	100%	100%
	Stratejik Hedef 2.2. Kaliteli bir okul kültürünü oluşturabilmek için okul veli bütünleşmesini sağlayıp velinin etkin katılımını sağlamak	Okul öncesinde velilere yönelik düzenlenen seminer etkinlik sayısı	10	10
		Okul öncesinde düzenlenen etkinliklere katılan veli oranı	%100	%100
		Veli toplantılarına katılım oranı	%100	%100
		Sınıf içi aile katılım çalışmalarına katılım oranı	%90	%90
		Velilere çeşitli konularla ilgili dağıtılan broşür sayısı	10	10

<b>TEMA III: KURUMSAL KAPASİTE</b> <b>Stratejik Amaç 3: Yetişmiş insan kaynakları ile fiziki ve mali alt yapısını tamamlamış kurumsallaşmasını sağlamış bilişim teknolojilerini iyi kullanan bir kurum olmak</b>	Stratejik Hedef 3.1. Okulumuzun insan kaynaklarından maksimum düzeyde yararlanmak için; personelin planlanması, görevlendirilmesi, değerlendirilmesine yönelik objektif bir sistem oluşturup, planlı eğitimlerle kariyer gelişimine katkıda bulunarak niteliğinin geliştirilmesini sağlamak.	Hizmet içi eğitim faaliyetlerine katılan personel sayısı	12	12
		Kurumsal, ulusal veya uluslar arası projelere katılan personel sayısı	7	7
		İnsan kaynaklarının eğitimi ve gelişimine yönelik işbirliği ile yapılan eğitim faaliyetleri sayısı (Üniversiteler, STK, Belediyeler vb.)	7	7
		İş güvenliği hijyen belgesi olan personel sayısı	5	5

1- Eğitim ve Öğretime Erişim teması altında belirlenen “Öğrencilerin okula devamlarını sağlamak. Özürsüz devamsızlık durumları için önlemler almak.” amacına yönelik belirlenen hedef ve göstergelerin hedeflenen değerlerine alınan tedbirler, uygulanan faaliyetler ve etkinlikler neticesinde ulaşılmıştır.

2- Eğitim ve Öğretimde Kalitenin Artırılması teması altında belirlenen “Eğitim-Öğretimin niteliğini arttırmak ve öğrencilerin yeteneklerini ortaya çıkarmak için, okulda sosyal, kültürel ve sportif etkinlikler yaparak, öğrenci başarısının arttırılmasına katkı sağlayabilmek.” ve “Kaliteli bir okul kültürünü oluşturabilmek için okul veli bütünleşmesini sağlayıp velinin etkin katılımını sağlamak” amaçlarına yönelik belirlenen hedef ve göstergelerin hedeflenen değerlerine plan döneminde uygulanan stratejiler, faaliyetler ve etkinlikler neticesinde ulaşılmıştır.

3- Kurumsal Kapasite teması altında belirlenen “Okulumuzun insan kaynaklarından maksimum düzeyde yararlanmak için; personelin planlanması, görevlendirilmesi, değerlendirilmesine yönelik objektif bir sistem oluşturup, planlı eğitimlerle kariyer gelişimine katkıda bulunarak niteliğinin geliştirilmesini sağlamak.” amacına yönelik belirlenen hedef ve göstergelerin hedeflenen değerlerine plan döneminde uygulanan stratejiler, faaliyetler ve etkinlikler neticesinde ulaşılmıştır.

Yeni plan döneminde ilimizin planına bağlı olarak oluşturacağımız stratejik planda benzer performans göstergelerine yer verilecektir.

### 2.3 Mevzuat Analizi

Okulumuzun çalışmalarını ilgilendiren mevzuatlar incelenmiştir. Okul Müdürlüğümüzün yasal yetki, görev ve sorumlulukları;

- Cumhurbaşkanlığı Teşkilatı Hakkında Cumhurbaşkanlığı Kararnamesi,
- T.C. Anayasası, 657 sayılı Devlet Memurları Kanunu,
- 1739 sayılı Millî Eğitim Temel Kanunu, Millî Eğitim Bakanlığı Okul Öncesi Eğitim ve İlköğretim Kurumları Yönetmeliği, Ortaöğretim Kurumları Yönetmeliği,
- Millî Eğitim Bakanlığı Eğitim Kurumları Sosyal Etkinlikler Yönetmeliği,
- Mesleki Ve Teknik Eğitim Yönetmeliği, esaslarına ve diğer ilgili mevzuat ve kararlara göre belirlenmiştir.

*Tablo 2. Mevzuat Analizi Tablosu*

<b>YASAL YÜKÜMLÜLÜK</b>	<b>DAYANAK(KANUN, YÖNETMELİK, GENELGE, YÖNERGE)</b>
Atama	<ul style="list-style-type: none"><li>• 657 Sayılı Devlet Memurları Kanunu</li><li>• Milli Eğitim Bakanlığına Bağlı Okul ve Kurumların Yönetici ve Öğretmenlerinin Norm Kadrolarına İlişkin Yönetmelik</li><li>• Milli Eğitim Bakanlığı Eğitim Kurumları Yöneticilerinin Atama ve Yer Değiştirmelerine İlişkin Yönetmelik</li><li>• Milli Eğitim Bakanlığı Öğretmenlerinin Atama ve Yer Değiştirme Yönetmeliği</li></ul>
Ödül, Disiplin	<ul style="list-style-type: none"><li>• Devlet Memurları Kanunu</li><li>• 6528 Sayılı Milli Eğitim Temel Kanunu İle Bazı Kanun ve Kanun Hükmünde Kararnemelerde Değişiklik Yapılmasına Dair Kanun</li><li>• Milli Eğitim Bakanlığı Personeline Başarı, Üstün Başarı ve Ödül Verilmesine Dair Yönerge</li><li>• Milli Eğitim Bakanlığı Disiplin Amirleri Yönetmeliği</li></ul>
Okul Yönetimi	<ul style="list-style-type: none"><li>• 1739 Sayılı Milli Eğitim Temel Kanunu</li><li>• Milli Eğitim Bakanlığı İlköğretim Kurumları Yönetmeliği</li><li>• Milli Eğitim Bakanlığı Okul Aile Birliği Yönetmeliği</li><li>• Milli Eğitim Bakanlığı Eğitim Bölgeleri ve Eğitim Kurulları Yönergesi</li><li>• MEB Yönetici ve Öğretmenlerin Ders ve Ek Ders Saatlerine İlişkin Karar</li><li>• Taşınır Mal Yönetmeliği</li></ul>
Eğitim- Öğretim	<ul style="list-style-type: none"><li>• Anayasa</li><li>• 1739 Sayılı Milli Eğitim Temel Kanunu</li><li>• 222 Sayılı İlköğretim ve Eğitim Kanunu</li><li>• 6287 Sayılı İlköğretim ve Eğitim Kanunu ile Bazı Kanunlarda Değişiklik Yapılmasına Dair Kanun</li><li>• Milli Eğitim Bakanlığı İlköğretim Kurumları Yönetmeliği</li><li>• Milli Eğitim Bakanlığı Eğitim Öğretim Çalışmalarının Planlı Yürütülmesine İlişkin Yönerge</li><li>• Milli Eğitim Bakanlığı Öğrenci Yetiştirme Kursları Yönergesi</li><li>• Milli Eğitim Bakanlığı Ders Kitapları ve Eğitim Araçları Yönetmeliği</li><li>• Milli Eğitim Bakanlığı Öğrencilerin Ders Dışı Eğitim ve Öğretim Faaliyetleri Hakkında Yönetmelik</li></ul>
Personel İşleri	<ul style="list-style-type: none"><li>• Milli Eğitim Bakanlığı Personel İzin Yönergesi</li><li>• Devlet Memurları Tedavi ve Cenaze Giderleri Yönetmeliği</li><li>• Kamu Kurum ve Kuruluşlarında Çalışan Personelin Kılık Kıyafet Yönetmeliği</li><li>• Memurların Hastalık Raporlarını Verecek Hekim ve Sağlık Kurulları Hakkındaki Yönetmelik</li><li>• Milli Eğitim Bakanlığı Personeli Görevde Yükseltme ve Unvan Değişikliği Yönetmeliği</li><li>• Öğretmenlik Kariyer Basamaklarında Yükseltme Yönetmeliği</li></ul>
Rehberlik ve Sosyal Etkinlik	<ul style="list-style-type: none"><li>• Milli Eğitim Bakanlığı Rehberlik ve Psikolojik Danışma Hizmetleri Yönet.</li><li>• Milli Eğitim Bakanlığı İlköğretim ve Ortaöğretim Sosyal Etkinlikler Yönetmeliği</li></ul>

## 2.4 Üst Politika Belgeleri Analizi

Üst politika belgeleri;

- 12. Kalkınma Planı
- Cumhurbaşkanlığı Programı,
- Orta Vadeli Program,
- Cumhurbaşkanlığı Yıllık Programı,
- Millî Eğitim Bakanlığı Stratejik Planı,
- İl Millî Eğitim Müdürlüğü Stratejik Planı,
- İlçe Millî Eğitim Müdürlüğü Stratejik Planı

*Tablo 3. Üst Politika Belgeleri Analizi Tablosu*

Üst Politika Belgesi	İlgili Bölüm/Referans	Verilen Görevler/İhtiyaçlar
12. Kalkınma Planı	<ul style="list-style-type: none"><li>• Eğitim</li><li>• Çocuk</li></ul>	661. Çocukların kaliteli, evrensel, ücretsiz ve okul öncesi eğitime erişimlerinde fırsat eşitliği sağlanacaktır. 661.1. Okul öncesine erişimin artırılması için gerekli fiziki ve beşeri altyapı sağlanacaktır.
Cumhurbaşkanlığı Programı	<ul style="list-style-type: none"><li>• Eğitim</li><li>• Çocuk</li></ul>	661.4. Okul öncesiyle ilgili kalite standartları belirlenecek, izleme ve değerlendirme sistemi geliştirilecektir.
Orta Vadeli Program	<ul style="list-style-type: none"><li>• Finansal İstikrar</li><li>• Afet yönetimi</li></ul>	2 Tedbir
Millî Eğitim Bakanlığı Stratejik Planı	<ul style="list-style-type: none"><li>• Temel Eğitim</li></ul>	H1.1. Temel eğitimde fırsat eşitliğini sağlayarak eğitime erişimi artırmaya yönelik iyileştirmeler hayata geçirilecektir. H1.2. Okul öncesi eğitim desteklenerek erişim imkânları artırılabilecektir. H1.3. Temel eğitimde bilimsel, sosyal, sportif, kültürel, sanatsal ve toplumsal hizmet gibi alanlarda etkinliklere katılım oranı artırılacak ve sürekli öğrenmeye teşvik etmek amacıyla öğrencilere okuma kültürü kazandırılacaktır.
İl Millî Eğitim Müdürlüğü Stratejik Planı	<ul style="list-style-type: none"><li>• Temel Eğitim</li></ul>	H1.2. Okul öncesi eğitimin niteliği ve yaygınlığı artırılacak, toplum temelli erken çocukluk eğitimi desteklenerek erişim imkânları artırılabilecektir.
İlçe Millî Eğitim Müdürlüğü Stratejik Planı	<ul style="list-style-type: none"><li>• Temel Eğitim</li></ul>	H1.2. Okul öncesi eğitimin niteliği ve yaygınlığı artırılacak, toplum temelli erken çocukluk eğitimi desteklenerek erişim imkânları artırılabilecektir.

## 2.5 Faaliyet Alanları ile Ürün/Hizmetlerin Belirlenmesi

2024-2028 stratejik plan hazırlık sürecinde Müdürlüğümüzün faaliyet alanları ile ürün ve hizmetlerinin belirlenmesine yönelik çalışmalar yapılmıştır. Bu kapsamda Müdürlüğümüzün faaliyetleri ve ürün ve hizmetleri belirlenmiştir. Müdürlüğümüzün faaliyet alanları ile ürün ve hizmetleri şu şekildedir:

*Tablo 4. Faaliyet Alanlar/Ürün ve Hizmetler Tablosu*

Faaliyet Alanı	Ürün/Hizmetler
<b>Öğretim-eğitim faaliyetleri</b>	<b>Öğrenci İşleri</b> Kayıt-nakil işleri Devam-devamsızlık Bir üst eğitim kademesine geçme
<b>Rehberlik faaliyetleri</b>	Öğrencilere rehberlik yapmak Velilere rehberlik etmek Rehberlik faaliyetlerini yürütmek
<b>Sosyal faaliyetler</b>	Tiyatro Gezi
<b>Sportif faaliyetler</b>	Sokak oyunları Akıl ve zeka oyunları Satranç
<b>Kültürel ve sanatsal faaliyetler</b>	Sergi Portfolyo
<b>İnsan kaynakları faaliyetleri (mesleki gelişim faaliyetleri, personel etkinlikleri...)</b>	Hizmet içi eğitim
<b>Okul aile birliği faaliyetleri</b>	
<b>Öğrencilere yönelik faaliyetler</b>	
<b>Ölçme değerlendirme faaliyetleri</b>	
<b>Öğrenme ortamlarına yönelik faaliyetler</b>	
<b>Ders dışı faaliyetler</b>	



## 2.6 Paydaş Analizi

Paydaş analizi kapsamında, öncelikle paydaşlar belirlenerek iç ve dış paydaş olarak tasnif edilmiştir. Katılımcılığı artırmak ve paydaş görüşlerini plana yansıtılabilmek amacıyla anket uygulaması, mülakat, atölye çalışması ve toplantılardan yararlanılmıştır.

*Tablo 5. Paydaş Sınıflandırma ve Önceliklendirme Tablosu*

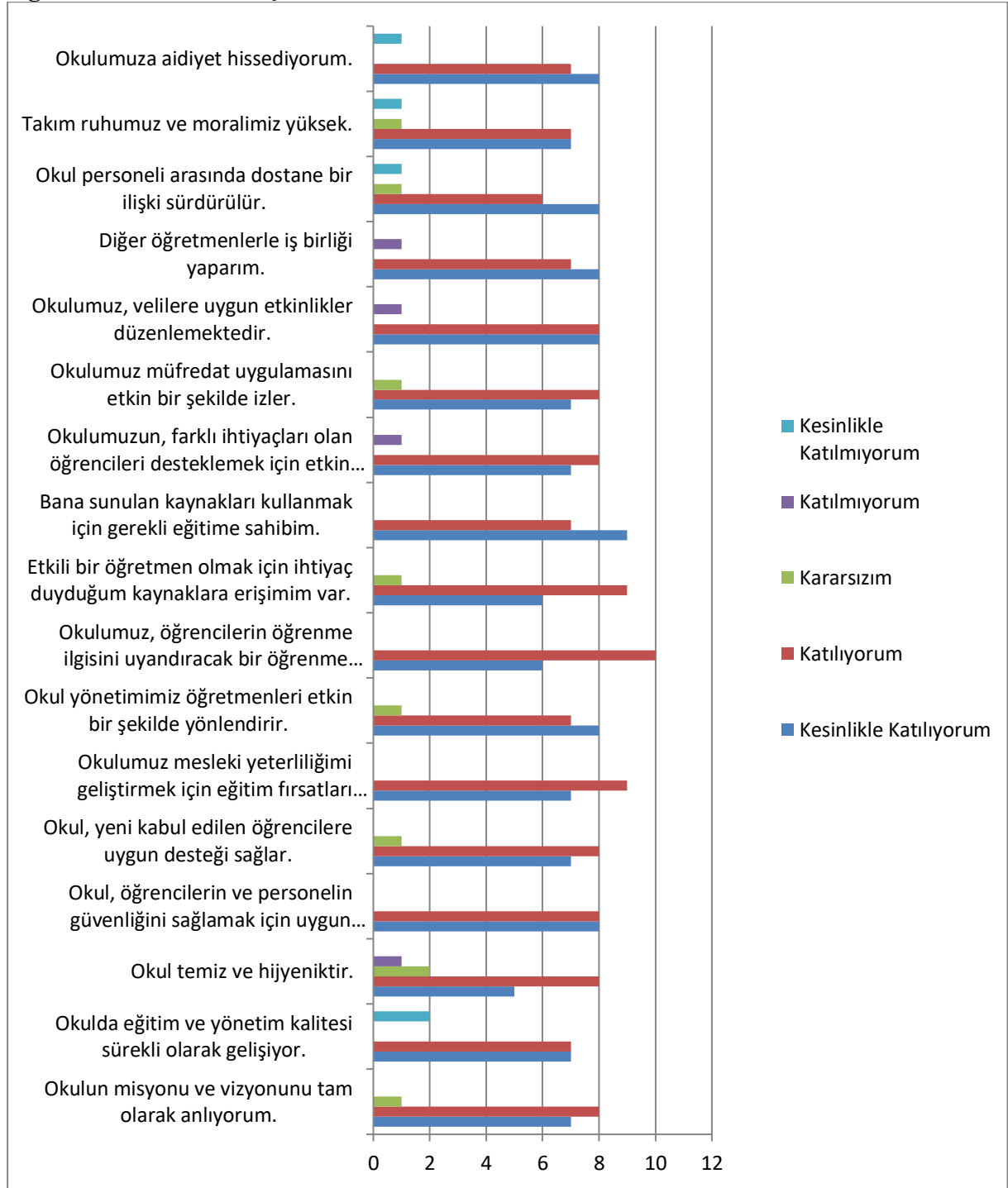
PAYDAŞLAR	İÇ PAYDAŞ	DIŞ PAYDAŞ	ÖNCELİĞİ (5 Yüksek Öncelik -1 Düşük Öncelik)
Millî Eğitim Bakanlığı		X	4
Valilik		X	3
İl Millî Eğitim Müdürlüğü		X	4
Kaymakamlık		X	3
İlçe Millî Eğitim Müdürlüğü		X	4
Öğretmenler	X		5
Öğrenciler	X		5
Veliler		X	4
Okul Aile Birliği	X		5
Diğer çalışanlar	X		4
Uludağ Üniversitesi		X	2
Osmangazi Belediyesi		X	2
Güvenlik Güçleri (Emniyet, Jandarma)		X	2
Muhtarlık		X	2
Sivil Toplum Kuruluşları		X	1
Mesleki ve Teknik Anadolu Liseleri		X	2

Paydaş anketlerine ilişkin ortaya çıkan temel sonuçlar şu şekildedir:

**Öğrenci Anketi Sonuçları:**

Okulumuz öğrencileri henüz okuryazar olmadıkları için toplanacak verilerin sağlıklı olacağı nedeni ile öğrencilerimize paydaş anketi uygulanmamıştır.

## Öğretmen Anketi Sonuçları:



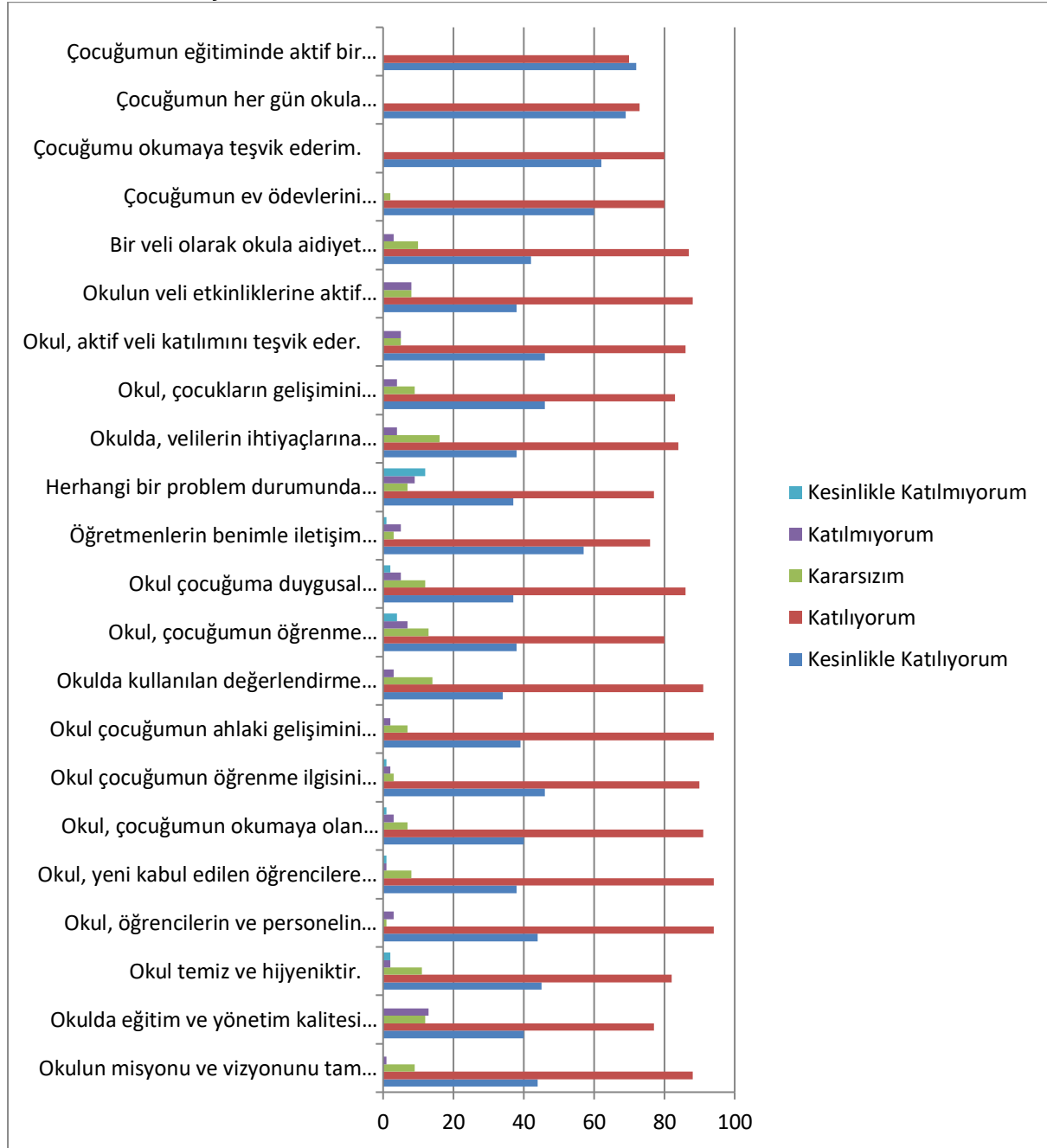
Şekil 1. Öğretmen anketi grafiği

Okulumuzda görev yapan; 13 kadrolu, 2 usta öğretici, 1 ücretli öğretmen ile gerçekleştirdiğimiz paydaş anketi sonuçlarına Şekil 1'e göre;

**Olumlu(Başarılı) Yönlerimiz:** Yeni fikirlere açık, destekleyen, güvenli çalışma ortamı sağlanmıştır. Kişisel görüşlere saygı vardır. Uygun bir öğrenme-öğretme ortamına sahiptir. Kaynak oluşturmada yeterli desteği sağlamaktadır.

**Olumsuz(Başarısız) Yönlerimiz:** Teknoloji destekli araç gereç yetersizdir. Sınıf donanımları farklıdır. Sınıflar kalabalık.

## Veli Anketi Sonuçları:



*Şekil 2. Veli anketi grafiği*

Okulumuz velilerinden 142 katılımcı ile gerçekleştirdiğimiz paydaş anketi sonuçları Şekil 2'ye göre;

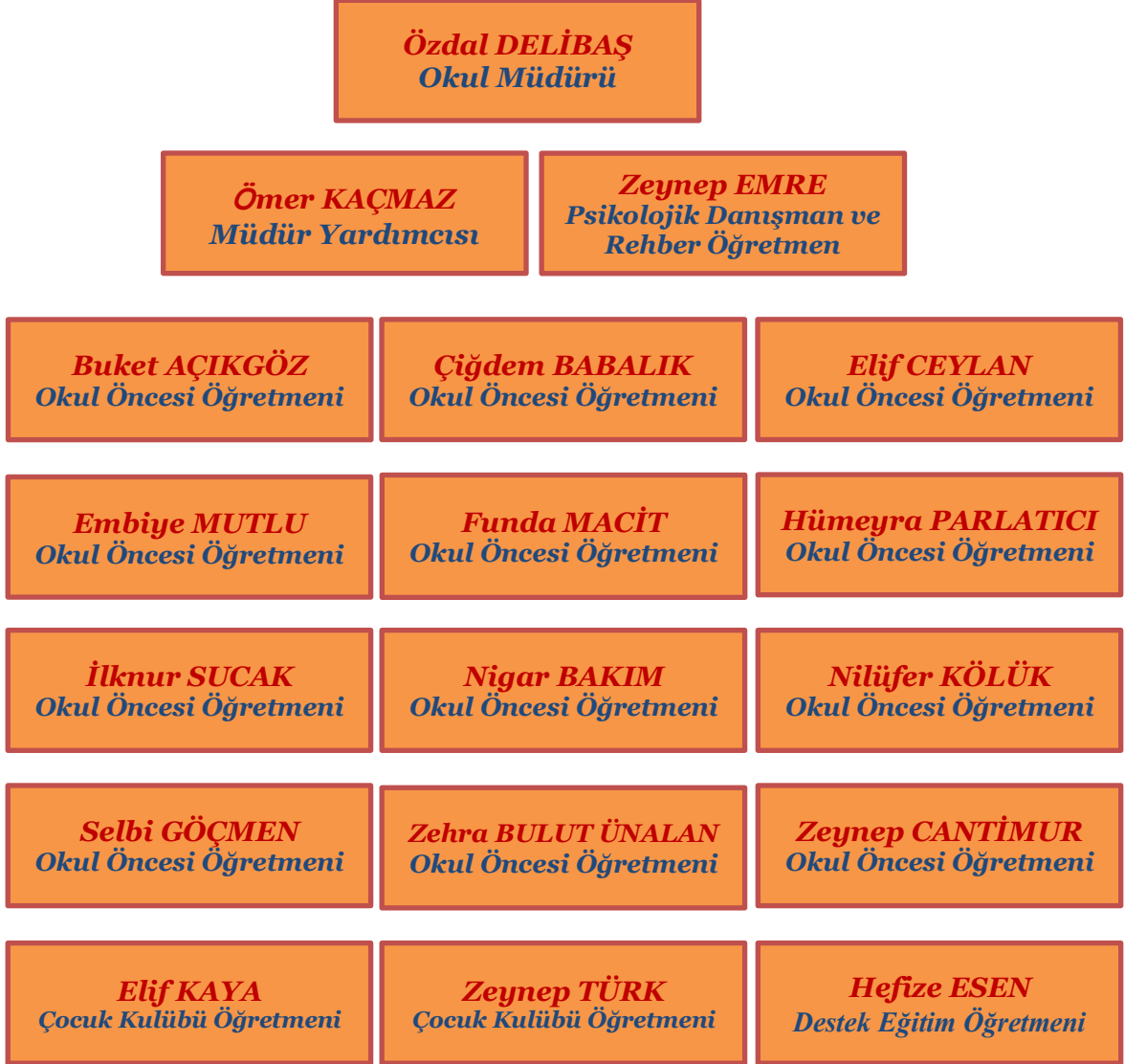
**Olumlu(Başarılı) Yönlerimiz:** Velilerin çocuğun eğitiminde aktif rol almasını sağlamaktadır. Öğrencilerin okula devamlılığının sağlanmıştır. Çocukların gelişiminde veliler ile işbirliği halindedir. Çocukların öğrenmeye olan ilgisini güçlü tutmaktadır.

**Olumsuz(Başarısız) Yönlerimiz:** Velilerin okul etkinliklerine katılımlarının sağlanmasında eksiklikler vardır. Velilere yönelik eğitimler yetersiz bulunmuştur. Çocuğun gelişimi hakkında velinin bilgilendirilmesi hususunda eksiklikleri vardır. Okul müdürü ile görüşmelerde yetersizlikler vardır.

## 2.7 Kuruluş İçi Analiz

Bu bölümde; teşkilat yapısı, insan kaynaklarının yetkinlik düzeyi, kurum kültürü, teknoloji ve bilişim altyapısı, fiziki ve mali kaynaklara ilişkin analizlere yer verilmiştir.

### 2.7.1 Teşkilat Şeması



## 2.7.2 İnsan Kaynakları

Bu bölümde; okulumuz personeline ilişkin nicel veriler ile personelin sahip olduğu niteliklerin analizi yapılmıştır.

Okul/kurumda çalışanlar ve görevleri belirlenir. Ayrıca;

- Kurumun sahip olduğu toplam norm kadro sayısı,
- Çalışan toplam personel sayısı,
- İhtiyaç duyulan branşlar ve ihtiyaç sayısı,
- Buna bağlı olarak yapılan istihdam sayısı,
- Personelin nasıl atandığı,
- Varsa geçici personelin alındığı kaynağı,
- Kadrosu olmayıp da sözleşmeli çalıştırılan personelin sayısı,
- Eğitim düzeyi, gönüllü olarak aldığı diğer görevler,
- Okul/kuruma son -en az- iki yılda gelen giden personel sayısı mümkün ise neden okul/kurumdan tayin istedikleri,
- Ortalama okulda çalışma yılı,
- Ortalama hizmet içi eğitim saati,
- Çalışana verilen ödül ve ceza sayısı gibi hususlar tablo hâlinde düzenlenebilir.
- Okul/kurumda çalışan yönetici, öğretmen, diğer personelin görevlerinin neler olduğu belirlenmelidir.

*Tablo 6. Çalışanların Görev Dağılımı*

Çalışanın Ünvanı	Görevleri
Okul Müdürü	<ul style="list-style-type: none"><li>• Türk millî eğitiminin genel amaçlarına ve temel ilkelerine uygun olarak Anayasa, kanun, tüzük, yönetmelik, yönerge, genelge ve diğer ilgili mevzuat hükümleri doğrultusunda okulun amaçlarını gerçekleştirmek üzere tüm kaynakların etkili ve verimli kullanır.</li><li>• Okulun eğitim plan ve etkinliklerinin hazırlanmasında öğretmenlere rehberlik eder.</li><li>• Okulun işleyişine yönelik güncellenen yönetmelik ve yönergeleri takip eder ve personele duyurur.</li><li>• Okulun eğitim programlarını yürütülebilmesi için gerekli olan eğitim materyallerini belirler.</li><li>• Özel eğitim gereksinimi olan çocukların eğitimi için gerekli düzenlemeleri yapar.</li></ul>
Müdür Yardımcısı	<ul style="list-style-type: none"><li>• Okulun yönetim, eğitim ve büro işleriyle ilgili olarak müdür tarafından verilen</li></ul>

	<p>görevleri yapar.</p> <ul style="list-style-type: none"> <li>• Gerektiğinde okul müdürüne vekâlet eder.</li> <li>• Aylık yemek listesini hazırlar veya hazırlatır.</li> <li>• Okulda kullanılan defter, çizelge ve form gibi belgeler ile ilgili işleri yürütür.</li> </ul>
Öğretmenler	<ul style="list-style-type: none"> <li>• Sınıfının eğitim ve öğretim faaliyetlerini, eğitim ve öğretim programında belirtilen esaslara göre planlar ve uygular.</li> <li>• Eğitim programına uygun olarak aylık ve günlük plânları hazırlar ve uygular</li> <li>• Okulda yapılan her türlü resmî toplantılar ve mahallî kurtuluş günleri ile millî bayramlarda bulunur.</li> <li>• Nöbetçi olduğu günler eğitim-öğretim işlerinin düzenli olarak yürütülmesinde okul yöneticilerine yardımcı olur.</li> <li>• Etkinlikler için gereken eğitim materyallerini hazırlar.</li> </ul>
Yardımcı Hizmetler Personeli	<ul style="list-style-type: none"> <li>• Sınıfların ve tuvaletlerin temizliğinden sorumludur.</li> <li>• Öğrenci geliş ve gidişlerinde çocukların hazırlanmasına yardım eder.</li> <li>• Yemek saatlerinde servise yardımcı olur.</li> <li>• Öğle ve akşam sınıfların havalandırmasını yapar.</li> <li>• Okul müdürü, müdür yardımcısı ve nöbetçi öğretmenin vereceği diğer görevleri yağıar.</li> </ul>

*Tablo 7. İdari Personelin Hizmet Süresine İlişkin Bilgiler*

Hizmet Süreleri	2024 Yıl İtibarıyla	
	Kişi Sayısı	%
1-4 Yıl	1	50
5-6 Yıl		
7-10 Yıl	1	50
10.....Üzeri		

**Tablo 8. Öğretmenlerin Hizmet Süreleri (Yıl İtibarıyla)**

Hizmet Süreleri	Branşı	Kadın	Erkek	Hizmet Yılı	Toplam
1-3 Yıl	Okul Öncesi Öğretmeni	0	0	2024	0
4-6 Yıl	Okul Öncesi Öğretmeni	1	0	2024	1
7-10 Yıl	Okul Öncesi Öğretmeni	1	0	2024	1
11-15 Yıl	Okul Öncesi Öğretmeni	8	0	2024	8
16-20	Okul Öncesi Öğretmeni	2	0	2024	2
20 ve üzeri	Okul Öncesi Öğretmeni	1	0	2024	1

**Tablo 9. Kurumdaki Mevcut Hizmetli/ Memur Sayısı**

	Görevi	Erkek	Kadın	Eğitim Durumu	Hizmet Yılı	Toplam
1	Hizmetli	0	4		2024	4

**Tablo 10. Okul/kurum Rehberlik Hizmetleri**

Mevcut Kapasite				Mevcut Kapasite Kullanımı ve Performans					
Psikolojik Danışman Norm Sayısı	Görev Yapan Psikolojik Danışman Sayısı	İhtiyaç Duyulan Psikolojik Danışman Sayısı	Görüşme Odası Sayısı	Danışmanlık Hizmeti Alan			Rehberlik Hizmetleri ile İlgili Düzenlenen Eğitim/Paylaşım Toplantısı vb. Faaliyet Sayısı		
				Öğrenci Sayısı	Öğretmen Sayısı	Veli Sayısı	Öğretmenlere Yönelik	Öğrencilere Yönelik	Velilere Yönelik
1	1	0	1	248	15	248	12	24	12



### 2.7.3 Teknolojik Düzey

Okulumuzun teknolojik altyapısı ve teknolojiyi kullanabilme düzeyine ilişkin analizi yapılmıştır.

*Tablo 11. Teknolojik Araç-Gereç Durumu*

Araç-Gereçler	Mevcut Durum	İhtiyaç
Bilgisayar	12	0
Dizüstü Bilgisayar	2	8
Televizyon	9	1
Projeksiyon	2	0
Telsiz Telefon	9	7
Yazıcı	1	0
Fotokopi Makinası	3	1
Güvenlik Kamerası	18	2

*Tablo 12. Fiziki Mekân Durumu*

Fiziki Mekân	Var	Yok	Adedi	İhtiyaç
Öğretmen Çalışma Odası	X		1	0
Ekipman Odası	X		4	1
Kütüphane		X	0	0
Rehberlik Servisi	X		1	0
Resim Odası		X	0	0
Müzik Odası		X	0	0
Çok Amaçlı Salon	X		1	1
Spor Salonu		X	0	1

## 2.7.4 Mali Kaynaklar

Okul/Kurumun mali kaynak analizi aşağıda belirtilmiştir.

*Tablo 13. Kaynak Tablosu*

<b>Kaynaklar</b>	<b>2023</b>	<b>2024</b>	<b>2025</b>	<b>2026</b>	<b>2027</b>	<b>2028</b>
Genel Bütçe						
Okul Aile Birliği (Çocuk Kulübü)	905.916 tl	1.260.000 tl	1.765.000 tl	2.295.000 tl	2.754.000 tl	3.200.000 tl
Özel İdare						
Kira Gelirleri						
Döner Sermaye						
Dış Kaynak/Projeler						
Diğer (Katkı Payı)	821.830 tl	1.600.000 tl	3.450.000 tl	4.485.000 tl	5.382.000 tl	6.130.000 tl
<b>TOPLAM</b>	<b>1.727.746 tl</b>	<b>2.860.000 tl</b>	<b>5.215.000 tl</b>	<b>6.780.000 tl</b>	<b>8.586.000 tl</b>	<b>9.330.000 tl</b>

*Tablo 14. Gelir-Gider Tablosu*

<b>YILLAR</b>	<b>2021</b>		<b>2022</b>		<b>2023</b>	
<b>HARCAMA KALEMLERİ</b>	<b>GELİR</b>	<b>GİDER</b>	<b>GELİR</b>	<b>GİDER</b>	<b>GELİR</b>	<b>GİDER</b>
Temizlik ve Personel		150.000 t1		450.000 t1		600.000 t1
Küçük Onarım		20.000 t1		70.000 t1		100.000 t1
Bilgisayar Harcamaları		5.000 t1		10.000 t1		15.000 t1
Büro Makinaları Harcamaları		10.000 t1		35.000 t1		55.000 t1
Beslenme		100.000 t1		350.000 t1		450.000 t1
Sosyal Faaliyetler		5.000 t1		11.000 t1		16.000t1
Kırtasiye		20.000 t1		60.000 t1		80.000t1
<b>GENEL TOPLAM</b>		<b>310.000</b>		<b>986.000</b>		<b>1.316.000</b>

### 2.7.5 İstatistiki Veriler

Okulumuzla ilgili çeşitli sayısal veriler geriye dönük olarak (en az 3 yıllık) verilmiştir.

#### Öğrenci Durumu:

	2021	2022	2023
Genel Mevcut	198	240	250
Ortalama Sınıf Mevcutları	16,5	20	20,8
Kaynaştırma Eğitimi Alan Çocuk Sayısı	4	6	9

**Sosyal Faaliyetlere Katılan Öğrenci Durumu:**2021 yılında devam eden pandemi nedeniyle sosyal faaliyetler sınıf içerisinde yapılmıştır.

	2021	2022	2023
Kutlamalar	12	240	250
Törenler	12	240	250
Sosyal Etkinlik	12	240	250

#### Okulda Yapılan Kültürel Faaliyetler:

	2021	2022	2023
Okulda Gerçekleştirilen Kültürel Faaliyet	12	30	30

#### Öğrenci Devam Durumu:

	2021	2022	2023
20 Gün ve Üzeri Devamsızlık Yapan Öğrenci sayıları	19	24	25

**Rehberlik Hizmetleri:**

Hizmetler	2021	2022	2023
Uyum Haftası	198	240	250
Mahremiyet Eğitim	198	240	250
Akran Zorbalığı Eğitimi	198	240	250
Ekran Bağımlılığı Eğitim	198	240	250

**Fiziki Mekânlar:**

Sınıf	7	Destek Eğitim Odası	1
İdari Oda	2	Depo	3
Çok Amaçlı Salon	1	Mescit	1
Öğretmenler Odası	1	Mutfak	1
Rehberlik Servisi	1	Enerji Odası	1

**Sivil Savunma Çalışmaları:**

Tatbikat	2	Yangın Alarmı	4
Yangın Tüpü	8	Acil Çıkış	2
Yangın Dolabı	4	Alarm Sistemi	1
Yangın Söndürme Sistemi	1	Güvenlik Kamerası	18

## 2.8 Çevre Analizi (PESTLE)

Çevre analiziyle okul üzerinde etkili olan veya olabilecek politik, ekonomik, sosyo-kültürel, teknolojik, yasal çevresel dış etkenlerin tespit edilmesi amaçlanmıştır.

*Tablo 15. PESTLE Analiz Tablosu*

<b>Politik-Yasal etkenler</b>	<b>Ekonomik etkenler</b>
<ul style="list-style-type: none"><li>• Kalkınma Planı ve Orta Vadeli Program,</li><li>• Bakanlık, il ve ilçe stratejik planlarının incelenmesi,</li><li>• Yasal yükümlülüklerin belirlenmesi,</li><li>• Oluşturulması gereken kurul ve komisyonlar,</li><li>• Okul/kurum çevresindeki politik durum.</li></ul>	<ul style="list-style-type: none"><li>• Okul/kurumun bulunduğu çevrenin genel gelir durumu,</li><li>• İş kapasitesi,</li><li>• Okul/kurumun gelirini arttırıcı unsurlar,</li><li>• Okul/kurumun giderlerini arttıran unsurlar,</li><li>• Tasarruf sağlama imkânları,</li><li>• İşsizlik durumu,</li><li>• Mal-ürün ve hizmet satın alma imkânları,</li><li>• Kullanılabilir bütçe</li></ul>
<b>Sosyokültürel etkenler</b>	<b>Teknolojik etkenler</b>
<ul style="list-style-type: none"><li>• Kariyer beklentileri,</li><li>• Ailelerin ve öğrencilerin bilinçlenmeleri,</li><li>• Aile yapısındaki değişimler (geniş aileden çekirdek aileye geçiş, erken yaşta evlenme vs.),</li><li>• Nüfus artışı,</li><li>• Göç,</li><li>• Nüfusun yaş gruplarına göre dağılımı,</li><li>• Hayat beklentilerindeki değişimler (Hızlı para kazanma hırısı, lüks yaşama düşkünlük, kırsal alanda kentsel yaşam),</li><li>• Beslenme alışkanlıkları,</li><li>• Değerler, mesleki etik kuralları vb.</li></ul>	<ul style="list-style-type: none"><li>• Okul/kurumun teknoloji kullanım durumu</li><li>• e- Devlet uygulamaları,</li><li>• Dijital Platformlar üzerinden uzaktan eğitim imkânları,</li><li>• Okul/kurumun sahip olmadığı teknolojik araçlar</li><li>• Personelin ve öğrencilerin teknoloji kullanım kapasiteleri,</li><li>• Personelin ve öğrencilerin sahip olduğu teknolojik araçlar,</li><li>• Teknoloji alanındaki gelişmeler</li><li>• Teknolojinin eğitimde kullanımı</li></ul>
<b>Çevresel Etkenler</b>	
<ul style="list-style-type: none"><li>• Hava ve su kirlenmesi,</li><li>• Toprak yapısı,</li><li>• Bitki örtüsü,</li><li>• Doğal kaynakların korunması için yapılan çalışmalar,</li><li>• Çevrede yoğunluk gösteren hastalıklar,</li><li>• Doğal afetler (deprem kuşağında bulunma, Covid 19, kene vakaları vb.)</li></ul>	

## 2.9 Güçlü ve Zayıf Yönler ile Fırsatlar ve Tehditler (GZFT) Analizi

Okulun güçlü ve zayıf yönleri ile okul/kurum dışında oluşabilecek fırsatlar ve tehditler belirlenmiştir.

*Tablo 16. GZFT Analizi*

İç Çevre	
Güçlü Yönler	Zayıf Yönler
Güçlü ve deneyimli öğretmen kadrosu	Aile ortamlarının geniş aile çerçevesi içinde meydana gelmesinden dolayı çocuklar üzerinde disiplin eksikliklerinin ve yetersizliklerinin bulunması
Öğretmen yönetici iş birliğinin güçlü olması	Mevcut personel üzerindeki görev yükünün fazla olması
Ortalama sınıf mevcudununun 21 olması	Yapılan toplantı ve eğitimlere veli katılımının azlığı
Okul Aile İşbirliğine önem veren velilerimizin olması	Mahalle çevresinde özel okul sayılarının çok fazla olması
Okul fiziki yapısının iyi durumda olması	Okulun fiziki kapasitesinin maddi yetersizliklerden dolayı verimli kullanılamaması
Konum olarak merkezi bir yerleşim yerinde olması	Okulda yeterli personel çalıştırılmaması
Okula ulaşımın kolay olması	Proje üretme becerisinin düşük olması
Okul bahçesinin dış mekan etkinlikleri için uygun olması	Bazı Öğrencilerin şiddet eğilimli olması
Okulun sağlık kuruluşlarına yakın olması	Kaynaştırma öğrencilerin eğitiminin kalabalık sınıflarda zorlaşması
Her sınıfta internet bağlantısının olması	Velilerin okul ve eğitim öğretime yönelik olumsuz tutumları
Güvenlik kameraları ile 7/24 izlenmesi	Çevrenin ve ailelerin okuldan yüksek beklentileri
Okul kendi bütçesinin var olması	Öğretmenler odasının yetersiz olması
Yönetim kadrosunun kadrolu yöneticilerden oluşması	Konferans salonunun olmaması
Şeffaf, paylaşımcı, açık bir yönetim anlayışının bulunması	Okulda bir spor salonunun olmaması
Komisyonların etkin çalışması	İnternet erişim kısıtlılığı
Dış paydaşlara yakın bir konumda bulunması	
Okulun diğer okul ve kurumlarla işbirliği içinde olması	
STK ve yerel yönetimlerle işbirliği içinde olunması	
Üniversite ve MTAL ile işbirliğinde olunması	
Rehberlik servisinin aktif çalışması	
Beyaz Bayrak, Beslenme Dostu Okul, Okulum Temiz belgelerine sahip bir okul olunması	
Bağımsız bir anaokulu olmamız	

Dış Çevre	
Fırsatlar	Tehditler
Yerel Yönetimin eğitim hizmetlerine yönelik duyarlılığı,	Eğitim politikalarının sık değişmesi
Okulun bulunduğu çevrenin sosyoekonomik düzeyinin iyi olması	İşsizlik oranı ve yetersiz istihdam
Velilerin eğitim düzeyi ve yaşam standartının yüksek olması	Aşırı nüfus yığılması
Veli ve çalışanların teknoloji kullanım kapasitelerinin iyi olması	Teknolojinin kontrolsüz kullanılması
Eğitimde sürekli değişen politikalarının geliştirilmesi.	Nüfus rejimindeki istikrarsızlık, artan hareketlilik
Doğal kaynakların korunması, okul bahçesi ağaçlandırma ve yeşillendirme çalışması	Teknolojinin hızlı gelişmesiyle birlikte yeni üretilen cihaz ve makinelerin maliyeti
İlin tarihi ve coğrafi dokusunun zenginliği	Kamuoyunun eğitim öğretimin kalitesine ilişkin beklenti ve algısının farklı olması
Manevi ve kültürel zenginlik	Olumsuz çevre koşullarından kaynaklı rehberlik ihtiyacı
	Kitle iletişim araçlarının olumsuz etkileri
	Değişen mevzuatı uyumlaştırmak için sürenin sınırlı oluşu
	Velilerin eğitime yönelik mevzuatı yeterince takip etmemeleri
	Toplumun çevresel risk faktörleri konusunda kısmi duyarsızlığı, çevre farkındalığının azlığı
	Çevrenin korunmasına yeterli özenin gösterilmemesi

## 2.10 Tespit ve İhtiyaçların Belirlenmesi

Durum analizi çerçevesinde gerçekleştirilen tüm çalışmalardan elde edilen veriler; paydaş anketleri, toplantı tutanakları vs. göz önünde bulundurularak okulumuza dair tespit ve ihtiyaçlar şu şekilde belirlenmiştir.

- Uygulanmakta olan Stratejik Planın değerlendirilmesi sonucu izleme ve değerlendirme çalışmalarında eksiklikler saptanmıştır. İzleme ve değerlendirme için etkin bir sistem kurulması noktasında çalışmalar başlatılmıştır.
- Paydaş analizi sonuçlarına göre kurum kültürü oluşumundaki eksiklikler saptanmıştır. Kurum içi işbirliğindeki eksiklikler, aileler ile iletişim ve iş birliği yetersizlikler olabileceği görülmüştür. Aileler ile ilişkileri güçlendirecek çalışmaların planlanmasına başlanmıştır.
- Yapılan okul içi analizler sonucu teknolojik altyapı yetersizliği tespit edilmiştir. Okul temizlik ihtiyaçlarında eksiklikler bulunmuştur. Teknolojik altyapının güçlendirilmesi ve Okul temizliği konusunda daha da hassas olunması konusunda çalışma başlatılmıştır.



# **3.BÖLÜM**

## **GELECEĞE BAKIŞ**

### 3. GELECEĐE BAKIŐ

Okul M¼d¼rl¼ğ¼m¼z¼n Misyon, vizyon, temel ilke ve deđerlerinin oluŐturulması kapsamında ¼ğretmenlerimiz, ¼ğrencilerimiz, velilerimiz, alıŐanlarımız ve diđer paydaŐlarımızdan alınan g¼r¼Őler, sonucunda stratejik plan hazırlama ekibi tarafından oluŐturulan Misyon, Vizyon, Temel Deđerler; Okulumuz ¼st kurulana sunulmuŐ ve ¼st kurul tarafından onaylanmıŐtır.

#### 3.1 Misyon

**Okul ¼ncesi eđitim alanında kendini s¼rekli yenileyen, ahlaki deđerlere ¼nem veren, verdiđi eđitimle ve fiziki Őartlarıyla ¼rnek alınan bir eđitim kurumu olarak ocuklarımıza: Atat¼rk İlkelerine bađlı, milli ve manevi deđerlerine sahip ıkan, vatanını ve ulusunu seven, mutlu ve baŐarılı bireyler olma isteđi ve yeteneđi kazandırarak; ađdaŐ, insani deđerlere sahip, ¼zg¼veni y¼ksek, kendini gerekleŐtirmiŐ sađlıklı bireyler yetiŐtirmek.**

#### 3.2 Vizyon

**Milli ve manevi, dođaya ve evreye duyarlı, yaŐam becerileri geliŐmiŐ, ¼zg¼venli, ¼zsaygılı, hak adalet ve sorumluluk bilinci y¼ksek, barıŐı, sađlıklı ve mutlu bir nesil yetiŐtirmek.**

### 3.3 Temel Değerler

1) Atatürk ilke ve inkılaplarına bağlı olmak
2) Dürüst ve güvenilir olmak
3) Saygılı ve hoşgörülü olmak
4) Etik ve ahlaki değerlere bağlı olmak
5) Paylaşımçı ve yardımsever olmak
6) İşbirliği ve dayanışmaya inanmak
7) Fırsat ve imkan eşitliği sunmak
8) Eşit adil ve tarafsız davranmak
9) Şeffaf ve hesap verebilir olmak
10) Yenilik ve yaratıcılığı desteklemek
11) Birlik ve beraberlik anlayışıyla çalışmak
12) İnsan hakları ve demokrasi ilkelerine bağlı olmak
13) Hizmette kalite ve verimliliği esas almak
14) Doğa ve çevreye duyarlı olmak
15) Sorumluluk bilinciyle hareket etmek
16) Vatanseverlik

### 3.4 Amaç, Hedef ve Performans Göstergesi ile Stratejiler

TEMA	EĞİTİM-ÖĞRETİME ERİŞİM ve KATILIM									
<b>Amaç 1</b>	Öğrencilerin eğitim öğretime etkin katılımlarıyla donanımlı olarak bir üst öğrenime geçişi sağlanacaktır.									
<b>Hedef 1.1</b>	Okul öncesi eğitime erişim artırılacaktır.									
<b>Performans Göstergeleri</b>	<b>Hedefe Etkisi (%)</b>	<b>Başlangıç Değeri</b>	<b>2024</b>	<b>2025</b>	<b>2026</b>	<b>2027</b>	<b>2028</b>	<b>İzleme Sıklığı</b>	<b>Rapor Sıklığı</b>	
<b>PG 1.1.1 Aday kayıttaki bir sonraki yıl ilkokula başlayacak olan çocuklardan okula kayıt olanların oranı (%)</b>	35	94	95	96	97	98	100	Her Eğitim Dönemi Sonunda	Yıllık	
<b>PG 1.1.2 Tüm dersliklerin doluluk oranı (%)</b>	35	80	85	90	95	100	100	Her Eğitim Dönemi Sonunda	Yıllık	
<b>PG 1.1.3 Ebeveynine aile eğitimi verilen okul öncesi çocuk sayısı</b>	30	40	60	80	100	120	140	Her Eğitim Dönemi Sonunda	Yıllık	
<b>Koordinatör Birim</b>	Okul İdaresi									
<b>İş birliği Yapılacak Birimler</b>	Okul Rehberlik Servisi, Öğretmenler. Okul Aile Birliği									
<b>Riskler</b>	<ul style="list-style-type: none"> <li>• Velilerin katılım konusundaki isteksizlikleri</li> <li>• Aşırı koruyucu ebeveyn tutumları.</li> <li>• Çalışan velilerin vakit ayıramaması</li> </ul>									
<b>Stratejiler</b>	<p>S1. Kayıt döneminde bir sonraki yıl ilkokula başlayacak olan çocuklar başta olmak üzere, tüm çocukların aileleri ile iletişime geçilerek okul öncesi eğitime kayıtlı ilgili gerekli bilgilendirme yapılacaktır.</p> <p>S2. Okul öncesi eğitimde ebeveyn bilgilendirme çalışmaları yapılacaktır.</p> <p>S3. Tüm derslikler tam kapasite kullanılacaktır.</p>									
<b>Maliyet Tahmini</b>	40.000 tl.									
<b>Tespitler</b>	<ul style="list-style-type: none"> <li>• Velilerin okul etkinliklerine yeterince katılmadıklarını bildirmişlerdir.</li> <li>• Veliler rehberlik servisince verilen eğitimleri yetersiz bulmuşlardır.</li> <li>• Çocuğun gelişimi hakkında velinin bilgilendirilmesi hususunda eksiklikleri belirlenmiştir.</li> </ul>									
<b>İhtiyaçlar</b>	<ul style="list-style-type: none"> <li>• Velilere yönelik yapılan ihtiyaç belirleme anketlerinin sayısının artırılması.</li> <li>• Aday kayıttaki öğrencilerin okula kaydı için velinin ekonomik durumuna göre yönetmelik dâhilinde ücretsiz öğrenci kabulü.</li> <li>• Broşür, afiş, davetiye hazırlanması</li> </ul>									

Performans göstergesinin Hedefe Etkisi yüzde olarak ifade edilir. Amaca hizmet edecek hedeflerin tamamı %100 başarı performansı olarak düşünülerek tüm hedeflerinin toplamı için %100'lük oran bulmalıdır.

TEMA	EĞİTİM-ÖĞRETİMDE KALİTE								
<b>Amaç 2</b>	Öğrencilerin kaliteli eğitime erişimleri fırsat eşitliği temelinde artırılarak tüm gelişim alanlarını kapsayacak şekilde çok yönlü gelişimleri sağlanacaktır.								
<b>Hedef 2.1</b>	Okul öncesi eğitiminin niteliği artırılabacaktır.								
<b>Performans Göstergeleri</b>	<b>Hedef Etkisi (%)</b>	<b>Başlangıç Değeri</b>	<b>2024</b>	<b>2025</b>	<b>2026</b>	<b>2027</b>	<b>2028</b>	<b>İzleme Sıklığı</b>	<b>Rapor Sıklığı</b>
<b>PG 2.1.1 PG 2.1.2 Eğitim öğretim yılı süresince açık hava etkinliği yapılan eğitim günü oranı (%)</b>	40	45	50	55	60	65	70	Her Eğitim Dönemi Sonunda	Yıllık
<b>PG 2.1.2 Eğitsel değerlendirme ve tanılama hakkında bilgilendirme yapılan veli sayısı</b>	20	50	65	85	110	140	160	Her Eğitim Dönemi Sonunda	Yıllık
<b>PG 2.1.3 Eğitsel değerlendirme ve tanılama hakkında bilgilendirme yapılan öğretmen oranı (%)</b>	40	50	100	100	100	100	100	Her Eğitim Dönemi Sonunda	Yıllık
<b>Koordinator Birim</b>	Okul İdaresi								
<b>İş birliği Yapılacak Birimler</b>	Okul Rehberlik Servisi, Öğretmenler. Okul Aile Birliği								
<b>Riskler</b>	<ul style="list-style-type: none"> <li>Bursa ilinin değişken iklimi</li> <li>Hava Kirliliği</li> <li>Velilerin ilgisini çekmekteki güçlükler</li> <li>Öğretmen rotasyonu</li> </ul>								
<b>Stratejiler</b>	<p>S1. Okul öncesi eğitim sürecinde, her gün açık hava etkinliğine yer verilecektir.</p> <p>S2. Okul öncesi eğitimde okul-aile iş birliği geliştirilecektir.</p> <p>S3. Eğitsel değerlendirme ve tanılama sürecine yönelik olarak velilere yönelik bilgilendirme çalışmaları yapılması sağlanacaktır.</p> <p>S4. Eğitsel değerlendirme ve tanılama sürecine yönelik olarak öğretmenlere yönelik bilgilendirme çalışmaları yapılması sağlanacaktır.</p>								
<b>Maliyet Tahmini</b>	30.000tl								
<b>Tespitler</b>	<ul style="list-style-type: none"> <li>Şehir hayatı içinde çocukların açık hava etkinliği imkânlarının kısıtlı olması</li> <li>Veli talepleri</li> </ul>								
<b>İhtiyaçlar</b>	<ul style="list-style-type: none"> <li>Broşür, afiş, davetiye hazırlanması</li> </ul>								

TEMA	KURUMSAL KAPASİTE								
Amaç 3	Okul öncesi eğitim kurumlarının, eğitimin temel ilkeleri doğrultusunda niteliğini arttırmak amacıyla kurumsal kapasite geliştirilecektir.								
Hedef 3.1	Eğitim ve öğretimin sağlıklı ve güvenli bir ortamda gerçekleştirilmesi için okul sağlığı ve güvenliği geliştirilecektir.								
Performans Göstergeleri	Hedefe Etkisi (%)	Başlangıç Değeri	2024	2025	2026	2027	2028	İzleme Sıklığı	Rapor Sıklığı
PG 3.1.1 Teknoloji bağımlılığıyla mücadele ile ilgili konularda eğitim alan öğretmen sayısı	25	0	6	12	12	12	12	Her Eğitim Dönemi Sonunda	Yıllık
PG 3.1.2 Teknoloji bağımlılığıyla mücadele ile ilgili konularda eğitim alan çocuk sayısı	15	100	130	150	170	200	250	Her Eğitim Dönemi Sonunda	Yıllık
PG 3.1.3 Akran zorbalığı ve siber zorbalıkla ilgili konularda eğitim alan öğretmen sayısı	25	0	6	12	12	12	12	Her Eğitim Dönemi Sonunda	Yıllık
PG 3.1.4 Akran zorbalığı ve siber zorbalıkla ilgili konularda eğitim alan veli sayısı	15	100	130	150	170	200	250	Her Eğitim Dönemi Sonunda	Yıllık
PG 3.1.5 Afet ve acil durum tatbikat sayısı	20	2	4	4	4	4	4	Her Eğitim Dönemi Sonunda	Yıllık
Koordinatör Birim	Okul İdaresi								
İş birliği Yapılacak Birimler	Okul Rehberlik Servisi, Öğretmenler. Okul Aile Birliği, STK'lar								
Riskler	<ul style="list-style-type: none"> <li>• Öğrencilerin dikkat süresinin kısa olması</li> <li>• Tatbikatların çocuklarda panik yaratması</li> </ul>								
Stratejiler	<p>S1 Öğrenci, öğretmen ve velilerde farkındalık oluşturmak için bağımlılıkla mücadele, akran zorbalığı, siber zorbalık, sağlıklı beslenme ve obezite, hijyen, bulaşıcı hastalıklar ve gıda güvenliği gibi konularda alan uzmanları ile iş birliğinde eğitimler düzenlenecektir.</p> <p>S2 Okulun afet ve acil durum eylem planının güncel tutulması sağlanacaktır.</p> <p>S3 Afet ve acil durum tatbikatları düzenlenecektir.</p>								
Maliyet Tahmini	20.000 tl								
Tespitler	<ul style="list-style-type: none"> <li>• Bilinçsiz teknoloji kullanımının yaygınlaşması.</li> <li>• İnternetin zararlı içeriklerinden çocukları korumak.</li> </ul>								
İhtiyaçlar	<ul style="list-style-type: none"> <li>• Etkili bir rehberlik planlaması.</li> </ul>								

TEMA	KURUMSAL KAPASİTE									
Amaç 3	Okul öncesi eğitim kurumlarının, eğitimin temel ilkeleri doğrultusunda niteliğini arttırmak amacıyla kurumsal kapasite geliştirilecektir.									
Hedef 3.2	Okul öncesi eğitim kurumlarında fiziki mekânların okulun ihtiyaç ve hedefleri doğrultusunda iyileştirilmesi sağlanacaktır.									
Performans Göstergeleri	Hedefe Etkisi (%)	Başlangıç Değeri	2024	2025	2026	2027	2028	İzleme Sıklığı	Rapor Sıklığı	
PG 3.2.1. Okulda iyileştirilen fiziki mekân sayısı.	100	0	3	7	4	-	-	Her eğitim yılı öncesi ve sonrasında	Yıllık	
Koordinatör Birim	Okul İdaresi									
İş birliği Yapılacak Birimler	OAB, İlçe Milli Eğitim Müdürlüğü, Belediyeler, Hayırseverler									
Riskler	<ul style="list-style-type: none"> <li>Kısıtlı bütçe imkânları</li> <li>Artan maliyetler</li> <li>Okul öncesi eğitimin mecburi eğitim kapsamında olmaması</li> <li>Okul öncesi eğitimin öneminin kavranmamış olması nedeni ile hayırseverlerin ilgisini çekmemesi</li> </ul>									
Stratejiler	<p>S1 Fiziki mekânların (derslikler, açık hava oyun alanları vb.) iyileştirilmesi için kamu idareleri, belediyeler ve hayırseverlerle vb. iş birlikleri yapılacaktır.</p> <p>S2 Okulun eksiklikleri yerinde tespit edilerek zamanında ödenek talebinde bulunulacaktır.</p> <p>S3 Okul, aile ve çevre iş birliği yapılarak fiziki mekânlar iyileştirilecektir.</p>									
Maliyet Tahmini	3.000.000 tl									
Tespitler	<ul style="list-style-type: none"> <li>Yıpranma, eskime, hasar görme</li> <li>Gelişen eğitim öğretim materyallerini</li> <li>Eğitim öğretim kalitesini artırma</li> </ul>									
İhtiyaçlar	<ul style="list-style-type: none"> <li>Maddi kaynaklar</li> <li>Ödenek taleplerine vaktinde ve tam cevap verilmesi</li> </ul>									

# **4.BÖLÜM**

## **MALİYETLENDİRME**



#### 4. MALİYETLENDİRME

2024 -2028 stratejik planı hedeflerin, performans göstergelerinin gerçekleşmesine yönelik yapılacak faaliyetler göz önünde bulundurularak hedefe ve amaca ilişkin tahmini maliyet hesaplanmıştır.

*Tablo 17. Tahmini Maliyet Tablosu*

	2024	2025	2026	2027	2028	Toplam Maliyet
<b>Amaç 1</b>	5.000 TL	7.000 TL	8.000 TL	10.000 TL	10.000 TL	40.000 TL
<b>Hedef 1.1</b>	5.000 TL	7.000 TL	8.000 TL	10.000 TL	10.000 TL	
<b>Amaç 2</b>	4.000 TL	5.000 TL	6.000 TL	7.000 TL	8.000 TL	30.000 TL
<b>Hedef 2.1</b>	4.000 TL	5.000 TL	6.000 TL	7.000 TL	8.000 TL	
<b>Amaç 3</b>	404.000 TL	1.404.000 TL	1.204.000 TL	4.000 TL	4.000 TL	3.020.000 TL
<b>Hedef 3.1</b>	4.000 TL	4.000 TL	4.000 TL	4.000 TL	4.000 TL	
<b>Hedef 3.2</b>	400.000 TL	1.400.000 TL	1.200.000 TL	-	-	
<b>Genel Yönetim Giderleri</b>	40.000 TL	140.000 TL	120.000 TL	2.000 TL	3.000 TL	305.000 TL
<b>TOPLAM</b>	453.000 TL	1.556.000 TL	1.338.000 TL	23.000 TL	25.000 TL	3.395.000, TL

# **5.BÖLÜM**

## **İZLEME VE DEĞERLENDİRME**

## **5. İZLEME VE DEĞERLENDİRME**

Stratejik planlarda yer alan amaç ve hedeflere ulaşma durumlarının tespiti ve bu yolla stratejik planlardaki amaç ve hedeflerin gerçekleştirilebilmesi için gerekli tedbirlerin alınması izleme ve değerlendirme ile mümkün olmaktadır. Stratejik Planda yer alan performans göstergelerinin gerçekleşme durumlarının tespiti yılda iki kez yapılacaktır. Her yılın ilk altı ayında ilgili hedefe ait performans göstergelerinin performans düzeyi dikkate alınarak yapılan izlemenin ardından, yılsonu itibarıyla hedeflenen değere ulaşıp ulaşılmadığının analizi yapılacaktır.

## EKLER:

### EK-1

Kıymetli Öğretmenimiz;

- Bu anketin amacı, okul/kurum çalışmaları hakkındaki görüşlerinizi almaktır.
- Bu ankette kimlik bilgileri yer almaz.
- Lütfen okul hakkındaki görüşlerinizi en iyi şekilde yansıtan kutuya “X” işareti koyarak belirtiniz.
- Anketimize katıldığınız için teşekkür ederiz.

NO	ÖĞRETMENLER İÇİN KONU BAŞLIKLARI	Kesinlikle Katılıyorum	Katılıyorum	Kararsızım	Kesinlikle Katılmıyorum	Katılmıyorum
01-	Okulun misyonu ve vizyonunu tam olarak anlıyorum.	( )	( )	( )	( )	( )
02-	Okulda eğitim ve yönetim kalitesi sürekli olarak gelişiyor.	( )	( )	( )	( )	( )
03-	Okul temiz ve hijyeniktir.	( )	( )	( )	( )	( )
04-	Okul, öğrencilerin ve personelin güvenliğini sağlamak için uygun güvenlik önlemleri alır.	( )	( )	( )	( )	( )
05-	Okul, yeni kabul edilen öğrencilere uygun desteği sağlar.	( )	( )	( )	( )	( )
06-	Okulumuz mesleki yeterliliğimi geliştirmek için eğitim fırsatları sunuyor.	( )	( )	( )	( )	( )
07-	Okul yönetimimiz öğretmenleri etkin bir şekilde yönlendirir.	( )	( )	( )	( )	( )
08-	Okulumuz, öğrencilerin öğrenme ilgisini uyandıracak bir öğrenme ortamı oluşturmuştur.	( )	( )	( )	( )	( )
09-	Etkili bir öğretmen olmak için ihtiyaç duyduğum kaynaklara erişimim var.	( )	( )	( )	( )	( )
10-	Bana sunulan kaynakları kullanmak için gerekli eğitime sahibim.	( )	( )	( )	( )	( )
11-	Okulumuzun, farklı ihtiyaçları olan öğrencileri desteklemek için etkin bir politikası vardır.	( )	( )	( )	( )	( )
12-	Okulumuz müfredat uygulamasını etkin bir şekilde izler.	( )	( )	( )	( )	( )
13-	Okulumuz, velilere uygun etkinlikler düzenlemektedir.	( )	( )	( )	( )	( )
14-	Diğer öğretmenlerle iş birliği yaparım.	( )	( )	( )	( )	( )
15-	Okul personeli arasında dostane bir ilişki sürdürülür.	( )	( )	( )	( )	( )
16-	Takım ruhumuz ve moralimiz yüksek.	( )	( )	( )	( )	( )
17-	Okulumuza aidiyet hissediyorum.	( )	( )	( )	( )	( )

**EK-2****Kıymetli Velimiz;**

- Bu anketin amacı, okul/kurum çalışmaları hakkındaki görüşlerinizi almaktır.
- Bu ankette kimlik bilgileri yer almaz.
- Lütfen okul/kurum hakkındaki görüşlerinizi en iyi şekilde yansıtan kutuya “X” işareti koyarak belirtiniz.
- Anketimize katıldığınız için teşekkür ederiz.

NO	VELİLER İÇİN KONU BAŞLIKLARI	Kesinlikle Katılıyorum	Katılıyorum	Kararsızım	Kesinlikle Katılmıyorum	Katılmıyorum
01-	Okulun misyonu ve vizyonunu tam olarak anlıyorum.	( )	( )	( )	( )	( )
02-	Okulda eğitim ve yönetim kalitesi sürekli olarak gelişiyor.	( )	( )	( )	( )	( )
03-	Okul temiz ve hijyeniktir.	( )	( )	( )	( )	( )
04-	Okul, öğrencilerin ve personelin güvenliğini sağlamak için uygun güvenlik önlemleri alır.	( )	( )	( )	( )	( )
05-	Okul, yeni kabul edilen öğrencilere uygun desteği sağlar.	( )	( )	( )	( )	( )
06-	Okul, çocuğumun okumaya olan ilgisini geliştirmesine yardımcı olabilir.	( )	( )	( )	( )	( )
07-	Okul çocuğumun öğrenme ilgisini güçlendiriyor.	( )	( )	( )	( )	( )
08-	Okul çocuğumun ahlaki gelişimini teşvik edebilir.	( )	( )	( )	( )	( )
09-	Okulda kullanılan değerlendirme yöntemleri çocuğumun gelişimini tüm yönleriyle anlamama yardımcı oluyor.	( )	( )	( )	( )	( )
10-	Okul, çocuğumun öğrenme performansı ve gelişimi hakkında beni iyi bilgilendiriyor.	( )	( )	( )	( )	( )
11-	Okul çocuğuma duygusal rahatsızlık ve öğrenme güçlükleri ile karşılaştığında yeterli desteği ve rehberlik sağlar.	( )	( )	( )	( )	( )
12-	Öğretmenlerin benimle iletişim kurma yöntemlerinden memnunum.	( )	( )	( )	( )	( )
13-	Herhangi bir problem durumunda müdür endişelerime cevap veriyor.	( )	( )	( )	( )	( )
14-	Okulda, velilerin ihtiyaçlarına uygun eğitim faaliyetleri düzenlenir.	( )	( )	( )	( )	( )
15-	Okul, çocukların gelişimini desteklemek için velilerle iyi bir ilişki kurar.	( )	( )	( )	( )	( )
16-	Okul, aktif veli katılımını teşvik eder.	( )	( )	( )	( )	( )
17-	Okulun veli etkinliklerine aktif olarak katılırım.	( )	( )	( )	( )	( )
18-	Bir veli olarak okula aidiyet hissediyorum.	( )	( )	( )	( )	( )
19-	Çocuğumun ev ödevlerini tamamlamasını sağlarım.	( )	( )	( )	( )	( )
20-	Çocuğumu okumaya teşvik ederim.	( )	( )	( )	( )	( )
21-	Çocuğumun her gün okula gitmesini sağlarım.	( )	( )	( )	( )	( )
22-	Çocuğumun eğitiminde aktif bir ortağım.	( )	( )	( )	( )	( )

## EK-3 Örnek İzleme ve Değerlendirme Şablonu

2024-2025 Eğitim Öğretim Yılı Stratejik Plan İzleme ve Değerlendirme Tablosu					
A1					
H1.1					
Hedef 1.1 Performansı					
Sorumlu Birim					
Performans Göstergesi	Hedefe Etkisi (%)	Plan Dönemi Başlangıç Değeri *(A)	İzleme Dönemindeki Yıl Sonu Hedeflenen Değer (B)	İzleme Dönemindeki Gerçekleşme Değeri (C)	Performans (%) (C-A)/(B-A)
PG 1.1.1 Her dönem sınıf velilerine yönelik düzenlenen etkinlik sayısı	60	0	1	1	100
PG 1.1.2 En az bir aile eğitimi alan veli oranı (%)	40	25	75	60	70
Hedefe İlişkin Değerlendirmeler					
2024-2025 eğitim öğretim yılında PG 1.1.1 için performansın %100 oranında gerçekleştiği görülmektedir. 2024-2025 eğitim öğretim yılında PG 1.1.2 için performansı %70 oranında gerçekleştiği göz önünde bulundurularak ailelerin eğitim faaliyetlerine katılımının artırılması için sınıf rehber öğretmenleri aracılığıyla telefon görüşmeleri yapılması planlanmıştır.					

\* 2024-2028 dönemini kapsayan stratejik plan için 2023 yılsonu değeridir.

\*\*Her yılın ilk altı ayında, ilgili hedefe ait performans göstergelerinin performans düzeyi dikkate alınarak izlemenin yapıldığı yılın sonu itibarıyla hedeflenen değere ulaşıp ulaşılamayacağını analizi yapılır. Hedeflene değere ulaşılmasını engelleyecek hususlar ve riskler varsa değerlendirilir. Hedeflenen değere ulaşılmasını sağlayacak temel tedbirler kısaca yer verilir.

\*PG 1.1.1'in performansının hedefe etkisinin çarpımı ile PG 1.1.2'nin performansının hedefe etkisinin çarpımları sonucunun toplanmasıyla elde edilir.  $(\%100 \times \%60) + (\%70 \times \%40) = \%60 + \%28 = \%88$

Tarih: 31/05/2024

### HAYME ANA ANAOKULU STRATEJİ GELİŞTİRME KURULU ONAYI

5018 Sayılı Kamu Mali Yönetimi ve Kontrol Kanunu, Kamu İdarelerince hazırlanacak Stratejik Planlar ve Performans Programları ile Faaliyet Raporlarına İlişkin Usul ve Esaslar Hakkında Yönetmelik ve Milli Eğitim Bakanlığınının 2022/21 Sayılı Genelgesi doğrultusunda Müdürlüğümüz bünyesinde oluşturulan Strateji Geliştirme Kurulu öncülüğünde Stratejik Plan Ekibi ve ilgili birimlerin katkıları ile hazırlanmış olan 2024-2028 Stratejik Planın uygulanması Kurulumuzca uygun görülmektedir.



Strateji Geliştirme Kurulu Bilgileri		
Adı Soyadı	Ünvanı	İmza
Özdal DELİBAŞ	Okul Müdürü	
Ömer KAÇMAZ	Müdür Yardımcısı	
Çiğdem BABALIK	Öğretmen	
Nigar BAKIM	Öğretmen	
Nilüfer KÖLÜK	OAB Başk.	